

전북 섬유산업 동향

ECO융합섬유연구원

1. 전북지역 수출입 동향

□ 품목별 수출 동향

- '22년도 전북지역의 섬유류 수출은 전년보다 감소세를 보이며 그중 섬유원료가 가장 큰 폭으로 감소
- '22년 1~9월 전북지역 섬유류 수출은 전년대비 25.4% 감소한 214.6백만불을 기록
- 품목별로 살펴보면 섬유제품이 전년대비 25.7% 증가한 22.9백만불로 가장 큰 증가율을 기록하였고, 섬유사가 전년대비 12.2% 증가한 102.8백만불 기록
- 섬유원료는 전년대비 54.2% 감소한 74.5백만불을 기록하였고, 섬유직물은 전년대비 5.8% 감소한 14.4백만불을 기록

<품목별 수출 현황>

(단위: 백만불, %)

구 분	2021년					2022년			
	누계 (1~12월)	7월	8월	9월	누계 (1~9월)	7월	8월	9월	누계 (1~9월)
섬유원료 (증감률)	202.9 (-13.4)	16.4 (-7.1)	15.3 (14.5)	12.1 (-35.5)	162.7 (-1.2)	4.6 (-71.7)	0 (-100.0)	0 (-99.9)	74.5 (-54.2)
섬유사 (증감률)	122.7 (16.5)	10.5 (16.3)	9.6 (13.6)	10.0 (0.3)	91.6 (19.9)	9.7 (-7.2)	13.1 (36.2)	14.1 (40.3)	102.8 (12.2)
섬유직물 (증감률)	21.8 (-3.6)	1.9 (-7.4)	1.3 (-6.3)	1.6 (-24.7)	15.3 (3.2)	1.3 (-31.8)	0.9 (-29.1)	2.5 (58.3)	14.4 (-5.8)
섬유제품 (증감률)	26.0 (13.1)	1.9 (34.0)	2.9 (64.3)	2.9 (-5.9)	18.3 (21.5)	2.2 (18.6)	4.1 (44.6)	2.7 (-8.3)	22.9 (25.7)
합 계 (증감률)	373.3 (-3.0)	30.7 (1.8)	29.1 (16.5)	26.6 (-21.6)	287.8 (6.3)	17.9 (-41.6)	18.2 (-37.4)	19.3 (-27.5)	214.6 (-25.4)

자료: 한국무역협회 무역통계(MTI 4 섬유류 기준), 주) 증감률은 전년동기대비임

□ 국가별 수출 동향

- '22년 1~9월 전북지역 섬유류 국가별 수출은 전년대비 25.4% 감소하였고, 상위 3개국 대상 수출은 23.0% 감소
- 국가별로 살펴보면 미국이 전년대비 35.5% 감소하였지만 47.7백만불로 가장 높은 무역수지를 기록하였으며, 중국이 전년대비 15.3% 감소한 39.6백만불, 벨기에가 전년대비 19.3% 증가한 16.5백만불, 베트남이 전년대비 13.2% 증가한 14.8백만불을 기록
- 인도네시아는 67.5% 증가한 10.8백만불을 기록하여 무역수지가 큰 폭으로 증가하였으며, 튀르키예는 전년대비 42.5% 감소한 8.3백만불, 인도가 전년대비 50.0% 증가한 10.0백만불, 이탈리아가 전년대비 47.4% 감소한 8.2백만불을 기록

<주요국별 수출 현황>

(단위: 백만불, %)

구 분	2021년					2022년			
	누계 (1~12월)	7월	8월	9월	누계 (1~9월)	7월	8월	9월	누계 (1~9월)
미국 (증감률)	92.5 (-18.6)	9.0 (-11.4)	7.3 (-9.4)	8.9 (-21.6)	74.1 (-11.7)	5.7 (-35.9)	5.3 (-27.5)	5.3 (-40.7)	47.7 (-35.5)
중국 (증감률)	63.3 (-11.9)	4.4 (-14.5)	4.6 (0.4)	3.6 (-44.0)	46.9 (-4.1)	2.8 (-37.2)	4.7 (2.1)	3.1 (-13.8)	39.6 (-15.3)
벨기에 (증감률)	17.1 (7.1)	1.7 (115.4)	1.7 (29.8)	1.7 (26.8)	13.8 (14.2)	1.6 (-2.4)	1.9 (10.8)	1.9 (13.2)	16.5 (19.3)
베트남 (증감률)	19.9 (15.2)	1.6 (12.5)	0.9 (37.2)	1.2 (-19.0)	13.1 (11.6)	1.1 (-35.1)	1.1 (17.9)	2.7 (120.1)	14.8 (13.2)
인도네시아 (증감률)	9.0 (-3.5)	0.5 (-13.7)	0.7 (-6.7)	0.4 (-50.3)	6.5 (12.9)	0.9 (59.2)	1.2 (66.1)	1.0 (122.2)	10.8 (67.5)
인도 (증감률)	9.2 (123.4)	0.9 (402.7)	1.0 (191.2)	1.3 (70.4)	6.6 (144.2)	0.6 (-29.8)	0.5 (-50.9)	1.5 (18.1)	10.0 (50.0)
튀르키예 (증감률)	18.2 (15.7)	1.0 (-17.5)	1.0 (95.2)	0.8 (-29.2)	14.4 (17.2)	0.6 (-41.3)	0.4 (-61.0)	0.4 (-56.0)	8.3 (-42.5)
이탈리아 (증감률)	20.0 (8.6)	1.9 (9.4)	1.6 (25.3)	1.2 (39.7)	15.7 (18.6)	0.8 (-53.0)	0.4 (-75.0)	0.2 (-84.9)	8.2 (-47.4)
합 계 (증감률)	373.4 (-3.0)	30.1 (1.8)	29.1 (16.5)	26.6 (-21.5)	288.2 (6.4)	17.9 (-41.6)	18.2 (-37.5)	19.3 (-27.6)	214.6 (-25.4)

자료: 한국무역협회 무역통계(MTI 4 섬유류 기준), 주) 증감률은 전년동기대비임

□ 품목별 수입 동향

- '22년 1~9월 전북지역 섬유류 수입은 전년대비 2.2% 증가한 137.3백만불 기록
- 품목별 수입현황을 살펴보면 섬유사가 전년과 비교해 51.6% 증가한 20.4백만불로 큰 폭의 상승률을 기록
- 섬유직물의 경우 전년대비 43.1% 감소한 3.5백만불로 작년과 비교해 가장 큰 하락률을 보여줬고, 섬유제품은 전년대비 2.9% 감소한 104.8백만불을 기록
- 섬유원료 수입은 전년대비 29.2% 증가한 8.5백만불을 기록

<품목별 수입 현황>

(단위: 백만불, %)

구 분	2021년					2022년			
	누계 (1~12월)	7월	8월	9월	누계 (1~9월)	7월	8월	9월	누계 (1~9월)
섬유원료 (증감률)	8.5 (6.3)	0.6 (83.0)	0.7 (49.2)	0.7 (-29.3)	6.6 (5.2)	1.4 (140.1)	0.5 (-30.2)	1.7 (148.1)	8.5 (29.2)
섬유사 (증감률)	20.3 (40.3)	1.2 (-17.3)	1.4 (-3.2)	1.0 (-26.5)	13.4 (20.4)	1.9 (50.4)	1.9 (32.5)	3.3 (230.9)	20.4 (51.6)
섬유직물 (증감률)	7.8 (-35.2)	0.5 (-68.7)	0.3 (-83.6)	0.4 (-72.5)	6.2 (-31.2)	0.3 (-32.6)	0.6 (95.2)	0.3 (-23.8)	3.5 (-43.1)
섬유제품 (증감률)	143.8 (5.6)	12.7 (15.6)	9.7 (-0.3)	9.7 (-25.9)	108.0 (3.7)	11.1 (-12.6)	12.4 (27.8)	9.9 (1.8)	104.8 (-2.9)
합 계 (증감률)	180.4 (5.7)	14.4 (2.7)	13.5 (-11.8)	16.8 (10.6)	134.3 (2.8)	14.7 (-2.2)	15.4 (26.5)	15.1 (28.7)	137.3 (2.2)

자료: 한국무역협회 무역통계(MTI 4 섬유류 기준), 주) 증감률은 전년동기대비임

□ 국가별 수입 동향

- '22년 1~9월 전북지역 섬유류 국가별 수입은 전년대비 소폭 증가하였으며, 상위 3개국 대상 주요 수입은 전년대비 4.3% 증가한 96.1백만불 기록
- 국가별 수입현황을 살펴보면 베트남이 64.6백만불로 가장 높은 수입을 기록하며 전년대비 20.4% 증가한 현황을 보이며, 중국이 전년대비 29.4%로 크게 감소한 21.2백만불, 캄보디아가 전년대비 0.8% 증가하여 4.9백만불을 기록
- 필리핀은 전년대비 1.9% 증가한 10.2백만불을 기록하였고, 일본이 45.6% 증가한 4.9백만불, 미국이 20.3% 증가한 10.3백만불, 인도네시아가 19.3% 감소한 6.0백만불, 스리랑카가 전년대비 16.4% 감소한 4.9백만불을 기록

<주요국별 수입 현황>

(단위: 백만불, %)

구 분	2021년					2022년			
	누계 (1~12월)	7월	8월	9월	누계 (1~9월)	7월	8월	9월	누계 (1~9월)
베트남 (증감률)	73.0 (8.4)	5.7 (-4.1)	4.0 (-18.7)	4.8 (-23.6)	53.6 (4.5)	6.4 (13.0)	7.8 (95.5)	7.5 (57.2)	64.6 (20.4)
중국 (증감률)	40.8 (-10.1)	3.6 (-9.5)	2.6 (-30.8)	2.5 (-39.6)	30.0 (-11.7)	3.0 (-18.3)	2.2 (-13.6)	2.3 (-9.1)	21.2 (-29.4)
미국 (증감률)	11.2 (17.2)	0.8 (15.9)	1.2 (23.3)	1.0 (-24.5)	8.5 (11.3)	0.9 (9.2)	0.8 (-28.2)	1.1 (15.7)	10.3 (20.3)
필리핀 (증감률)	12.1 (15.3)	1.6 (177.8)	0.8 (-28.9)	0.7 (-43.2)	10.1 (25.7)	1.4 (-13.9)	1.0 (29.6)	0.7 (-2.6)	10.2 (1.9)
인도네시아 (증감률)	10.1 (21.9)	0.8 (76.7)	0.8 (68.6)	0.4 (-68.8)	7.5 (6.8)	0.3 (-66.2)	0.9 (11.8)	0.6 (69.1)	6.0 (-19.3)
일본 (증감률)	4.5 (-14.5)	0.2 (-29.6)	0.4 (-8.3)	0.1 (-81.4)	3.4 (-19.4)	1.0 (362.3)	0.3 (-15.6)	0.7 (383.9)	4.9 (45.6)
스리랑카 (증감률)	5.3 (25.0)	0.3 (39.1)	0.4 (48.8)	0.3 (-21.3)	4.2 (46.9)	0.3 (5.3)	0.8 (98.2)	0.6 (112.8)	4.9 (16.4)
캄보디아 (증감률)	7.3 (21.3)	0.5 (-24.2)	0.6 (-9.6)	1.0 (55.5)	4.8 (-15.3)	0.6 (21.5)	0.4 (-29.0)	0.1 (-88.5)	4.9 (0.8)
합 계 (증감률)	180.4 (5.7)	15.1 (4.2)	12.1 (-9.9)	11.8 (-30.0)	134.3 (2.8)	14.7 (-2.2)	15.4 (26.5)	15.1 (28.7)	137.3 (2.2)

자료: 한국무역협회 무역통계(MTI 4 섬유류 기준), 주) 증감률은 전년동기대비임

2. 전북지역 생산 동향

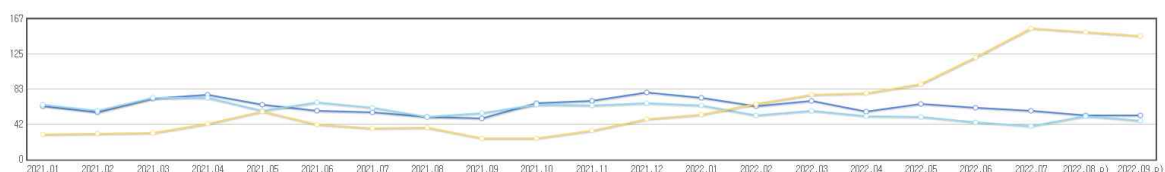
□ '22년 1~월 전북지역 섬유제품 제조업의 전년보다 많이 낮아진 생산 동향을 보여주며, 6월과 비교해 7월, 8월, 9월의 생산지수는 줄었으나 낮은 출하지수로 인해 재고지수가 크게 증가함

- '22년 7월 전북지역 섬유제품 제조업 생산지수는 전년동월대비 2.1% 증가한 57.4를 기록하였고, 출하지수는 전년동월대비 35.3% 감소한 39.7을 기록하였으며, 재고지수는 전년동월대비 321.6% 증가한 156.4를 기록

<전북지역 섬유제품제조업 생산 현황>

(2015=100)

구분	전 국			전 북		
	생산지수	출하지수	재고지수	생산지수	출하지수	재고지수
2021년 1월	74.3	75.4	99.3	63.2	65.4	29.3
2월	65.9	67.2	98.8	56.1	57.5	30.1
3월	85.9	87.3	98.7	72.4	73.0	31.4
4월	82.5	82.5	99.6	77.0	73.4	42.3
5월	79.2	79.4	101.2	64.7	58.1	57.3
6월	82.6	84.0	101.2	57.6	68.2	41.6
7월	83.8	84.1	104.1	56.2	61.4	37.1
8월	73.4	74.1	104.9	50.8	50.9	37.5
9월	72.6	75.8	105.5	48.9	55.0	25.4
10월	79.9	83.5	102.5	67.0	65.4	25.2
11월	82.6	84.3	101.0	70.0	64.5	33.8
12월	83.8	85.6	96.0	79.2	67.0	47.4
2022년 1월	78.6	76.8	94.8	73.3	63.7	53.5
2월	70.8	70.1	92.4	63.5	52.4	66.1
3월	85.2	85.5	93.6	69.2	58.0	77.0
4월	81.7	81.9	92.3	56.6	51.2	78.4
5월	82.2	83.3	92.0	66.1	50.9	89.2
6월	77.4	78.2	93.6	61.1	44.1	121.4
7월	75.4	74.9	97.6	57.4	39.7	156.4
p) 8월	71.3	72.3	99.0	51.9	51.3	151.1
p) 9월	72.4	74.0	97.5	52.2	45.8	147.2



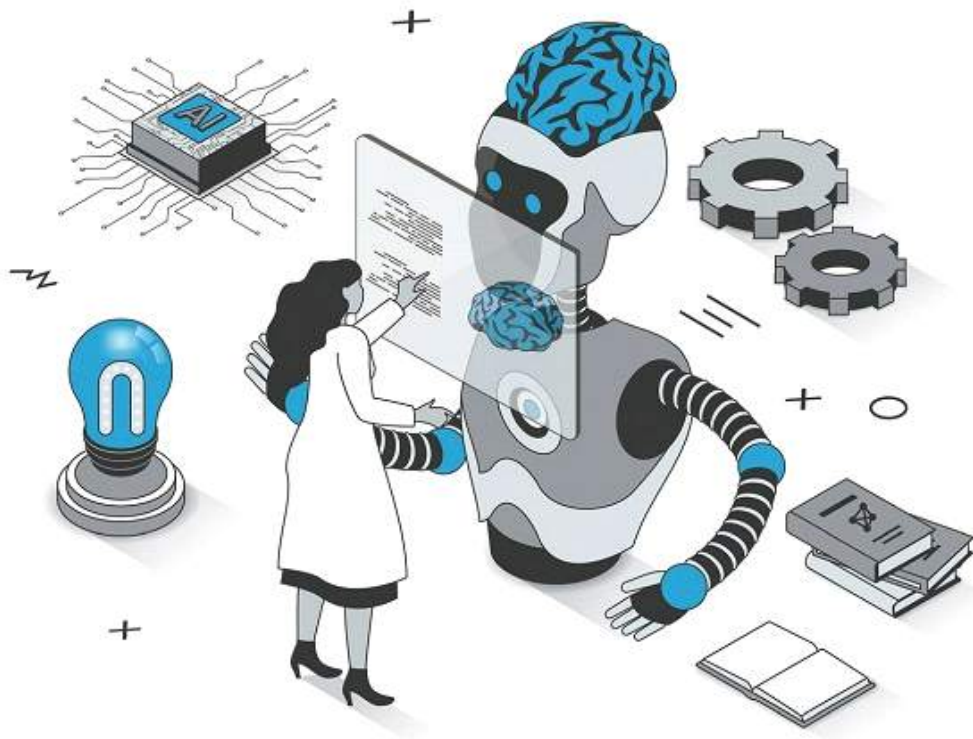
p) 잠정치, ■ 생산지수, ■ 출하지수, ■ 재고지수

자료: 통계청 광업제조업동향조사, 시도/산업별 광공업생산지수

3. 전북지역 주요 이슈 등

□ 전북도, 섬유패션산업현장 인공지능(AI) 기술 융합 인재양성 교육 사업 진행

- 2021년부터 2025년까지 섬유패션산업 현장의 데이터구축 및 분석 역량과 AI알고리즘 이해를 바탕으로 한 전문 인력 양성 목표
- 제직, 편직, 염색가공, 생산기획 및 구매 관리 등 다양한 분야에 AI기술을 접목하여 교육 커리큘럼을 개발·운영
- AI 기술자 중심이 아닌 섬유패션 산업의 재직자를 대상으로 진행하여 니즈에 맞춘 교육과정이나 다른 기업과의 교류를 통한 협업 프로젝트로 산업의 이해도를 높일 예정



※ 작성자 : ECO융합섬유연구원 장연희 연구원(jyh@kictex.re.kr)